

Diakonie 

Ceskokobratrské církve evangelické

**Středisko
ve Valašském Meziříčí**

VÝROČNÍ ZPRÁVA
2012



Diakonie 
Českoobratské cirkve evangelické
Středisko
ve Valašském Meziříčí



OBSAH

- 3 Slovo úvodem
- 4 Základní informace
- 5 Organizační struktura
- 6 Ošetrovatelská služba
- 7 Domácí paliativní péče
- 8 Pečovatelská služba
- 9 Osobní asistence
- 10 Denní stacionář
- 11 Další služby
- 12 Hospodaření střediska
- 14 Sponzoři a dárci
- 15 Zpráva auditora

SLOVO ÚVODEM

Milí přátelé,

Stejně jako vloni i letos přemýšlím, jak uvést tuto výroční zprávu o činnosti našeho střediska za předcházející rok, tj. za rok 2012. Na následujících stránkách se můžete dočíst, jaké služby jsme poskytovali, co je podstatou těchto služeb, kolika lidem jsme prostřednictvím naší práce pomohli, kolik bylo potřeba na tuto činnost zajistit finančních prostředků, jak se nám dařilo hospodařit, nebo třeba také kdo nám při naší práci pomáhal. Lze však z těchto údajů vyčíst kolik úsilí, trpělivosti, laskavosti, nadhledu a velkorysosti, přemýšlení, kreativity a hlavně naděje (a někdy i beznaděje) se za tím skrývá? Možná trochu ano.

V letošním roce bude naše středisko slavit dvacáté narozeniny. Dalo by se říct, že jsme už zavedená organizace s mnoha zkušenostmi. Pracují v ní především zkušení lidé, kteří svoji práci dobře znají a navíc ji dělají rádi a s nasazením. Možná jsme si říkali, že nás už nic nepřekvapí a že můžeme svoji práci dělat, jak jsme zvyklí a jak se nám v minulosti osvědčilo. Nicméně, i před námi se objevila veliká výzva v podobě hospodářské krize. Musíme ještě více nad svou prací přemýšlet, hledat nové postupy, nové prostředky k pomoci potřebným. Krize přinesla nám, stejně jako mnohým z vás, nejistotu. Pro jednotlivce v podobě obav z budoucnosti nebo o pracovní místa, pro naši organizaci, jako poskytovatele sociálních služeb, obavy z menších se finančních zdrojů a o to, zda tento ekonomický vývoj ustojíme.

Klasik řekl: "Jsou dva druhy organizací. Ty, které se mění a ty, které zanikají". V roce 2012 jsme se tedy vydali na cestu změn.

Změny budou pokračovat i v tomto roce, čeká nás například příprava na sloučení dvou meziříčských diakonických středisek - našeho střediska a střediska hospice. Tak nám prosím, „držte palce“, budeme vám vděční za podporu, ať bude jakákoliv. A budeme moc rádi, když s námi budete na naší činnosti spolupracovat - těšíme se na vás!

Mgr. Zdislava Odstrčilová

Ředitelka střediska Diakonie ČCE středisko ve Valašském Meziříčí

ZÁKLADNÍ INFORMACE A ÚDAJE

Název organizace:	Diakonie ČCE - středisko ve Valašském Meziříčí
Sídlo organizace:	Žerotínova 319/21, 757 01 Valašské Meziříčí
Správní rada:	
Mgr. Zdislava Odstrčilová	předsedkyně
Bc. Lenka Kostelná	členka
Strnadlová Jarmila	členka do září 2012
Ing. Miloslav Běťák	člen od září do prosince 2012
Jitka Bajzová, Dis.	členka od února 2013
E-mail:	stredisko@diakoniev.m.cz
Webová stránka:	www.diakoniev.m.cz
IČO:	47863561
IČZ:	94431000
Bankovní spojení:	Česká spořitelna, č.ú. 1855020319/0800
Území působnosti:	Valašské Meziříčí a jeho místní části - Podlesí, Bynina, Hrachovec, Juřinka, Krhová, Poličná, dále Malá Lhota, Velká Lhota, Střítež nad Bečvou, Zašová, Jarcová, Branky na Moravě, Choryně, Lhota u Choryně, Příluky, Lešná, Mštěnovice, Vysoká, Jasenice, Perná, Lhotka nad Bečvou, Komárovice, Podolí, Loučka, Kunovice, Kelč, Kladeruby, Němetice, Police, Mikulůvka, Oznice

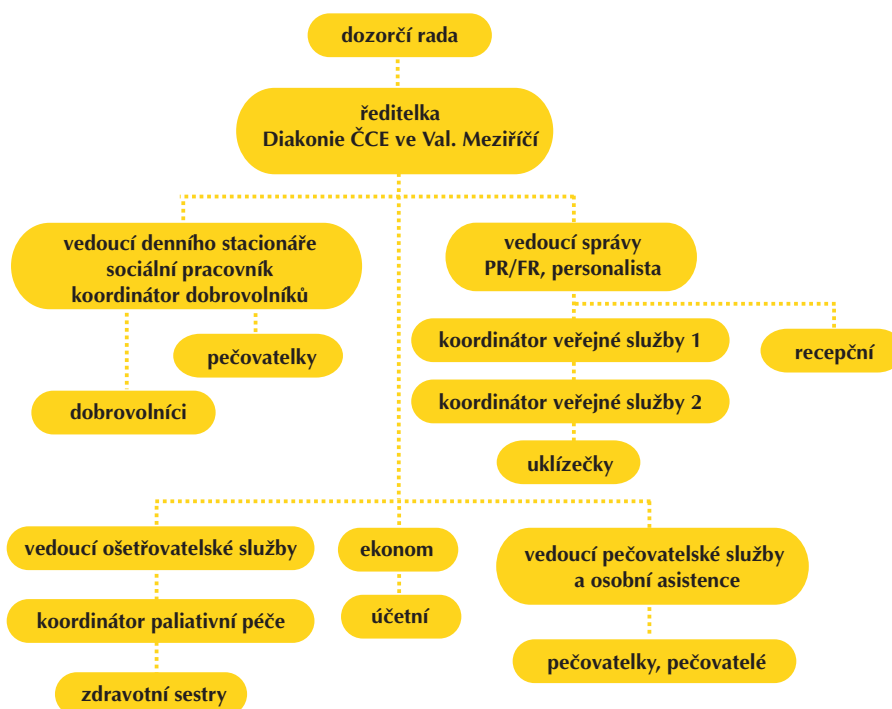
DOZORČÍ RADA

Předseda: Mgr. Emílie Cibulcová

Členové: Mgr. Daniel Heller, Ludmila Fuksová, Milena Hrtusová,
Ing. Tomáš Jelínek, Akad. mal. Karla Palátová, Pavla Taurková,
Jaroslava Žajdlíková

Náhradníci: Alena Frňková, Milada Popelářová, Ing. Radomír Šrámek

ORGANIZAČNÍ STRUKTURA



OŠETŘOVATELSKÁ SLUŽBA

Vedoucí služby: **Bc. Lenka Kostelná**
Telefon: **739 038 424**
E-mail: **osetrovatelska@diakoniev.m.cz**
Ordinační doba: **sjednávání péče Po 6.30 - 17.00 hod, Út - Pá 6.30 - 15.00**
Provozní doba: **Po - Ne 6.30 - 17.00 hod**
dle potřeby nepřetržitý provoz

Pracovníci: všeobecné sestry Čevelová Eva, Klabníková Monika, Kolečková Šárka, Kristková Anna, Kubrická Jana, Žajdlíková Jaroslava, Žitníková Elena

Posláním: Posláním ošetrovatelské služby Diakonie ČCE - středisko ve Valašském Meziříčí je pomoci lidem, aby mohli zůstat v domácím prostředí ve chvílích, kdy jejich zdravotní stav vyžaduje odbornou ošetrovatelskou péči, kterou si nejsou schopni zajistit ambulantně. Služba poskytuje ošetrovatelskou péči na předpis lékaře, podporuje rodinu a blízké v zapojení do péče a podle potřeby zprostředkovává další návazné služby. Služba probíhá v domácnostech klientů ve Valašském Meziříčí a okolí.

Cílová skupina: Dospělí lidé, kterým lékař předepsal ošetrovatelskou péči, protože ji potřebují z důvodu nepříznivých dopadů nemoci, nepohyblivosti či bolesti.

Cíle služby:

- Klientovi jsou poskytnuty nárokové ošetrovatelské úkony, které vycházejí z jeho individuálních potřeb a aktuálního zdravotního stavu.
- Na péči o klienta se podílí rodina, lékař a podle potřebnosti ostatní odborní pracovníci.
- Klient a rodina mají informace, jak upevňovat zdraví a jak zacházet s nemocí, a rozumí jim.
- Klient s bolestí a utrpením má podmínky k tomu, aby jeho potíže byly mírněny.
- Prostor klienta je upraveno dle jeho potřeb.

Charakteristika:

Výkony jsou hrazeny z veřejného zdravotního pojištění, podmínkou je předpis péče lékařem.

Statistika:

počet klientů za rok	263
počet návštěv	8280

DOMÁCÍ PALIATIVNÍ PÉČE

Paliativní péče je poskytována v rámci ošetrovatelské služby v úzké spolupráci s ostatními odborníky. Jde o odbornou pomoc nemocným v závěrečném stadiu nevyléčitelného onemocnění. Cílem péče je zmírnit bolest a další tělesná a duševní strádání nemocného, zachovat jeho důstojnost a udržet co nejlepší kvalitu života a poskytnout podporu také jeho blízkým.

Na péči o umírajícího se podílí tým složený z pracovníků hospice Citadela a domácí péče Diakonie: lékař-konzultant MUDr. Pavel Prodělal, pracovník zabezpečující sociální podporu Ruth Kopecká a všeobecné sestry ošetrovatelské služby. K duchovní podpoře jsou připraveni pomoci duchovní z mikroregionu: Mgr. Daniel Heller, Mgr. Jan Krupa, P. Mgr. Pavel Stefan.

Péče probíhá v domácím prostředí klienta, je dostupná 24 hodin denně, podle potřeby i mimo plánované návštěvy. Zahrnuje léčbu bolesti, prevenci a ošetřování proleženin, mírnění dýchacích obtíží, zajištění výživy. Výkony sester jsou hrazeny z veřejného zdravotního pojištění, podmínkou je předpis péče lékařem. Ostatní náklady na péči je nutné pokrýt z příspěvků obcí, sponzorů, grantů.

Není-li možné z jakéhokoliv důvodu pokračovat v péči v domácím prostředí, lze zprostředkovat přijetí do hospice i pro pečující rodinu.

Statistika:

počet klientů za rok	9
počet návštěv	585

Ošetrovatelská služba má platný smluvní vztah se zdravotními pojišťovnami:

- 111 - Všeobecná zdravotní pojišťovna
- 205 - Česká průmyslová zdravotní pojišťovna
- 207 - Oborová zdravotní pojišťovna
- 211 - Zdravotní pojišťovna MVČR
- 213 - Revírní bratrská pokladna, zdravotní pojišťovna

Pojištěncům Vojenské zdravotní pojišťovny poskytujeme péči po individuální dohodě.

PEČOVATELSKÁ SLUŽBA

Vedoucí služby: **Bc. Zbyněk Prný**
Telefon: **730 190 780**
E-mail: **pecovatelska@diakoniev.cz**
Provozní doba: **Po 7.00 - 17.00 hod, Út - Pá 7.00 - 15.30 hod**
Poskytování služeb v domácnostech:
Po - Pá 6.30 - 18.00 hod, So - Ne 7.00 - 18.00 hod

Pracovníci:

Bučková Hana, Capilová Eva, Fečová Jiřina, Klenotičová Jitka, Klimánková Ivana, Kundrátová Irena, Kundrátová Zuzana, Malina Karel, Maňasová Kateřina, Radová Štěpánka, Salamonová Lucie, Schmiedhammerová Lenka, Smrdochová Jindřiška, Trčka Bronislav

Poslán: Posláním pečovatelské služby Diakonie ČCE - střediska ve Valašském Meziříčí je pomoci seniorům a dospělým lidem se zdravotním postižením, aby mohli žít ve svém domácím prostředí.

Pečovatelská služba tyto lidi podporuje ve věcech, při nichž potřebují pomoc jiného člověka: při sebeobsluze, péči o domácnost a při využívání dalších služeb v okolí.

Cílová skupina: Cílovou skupinou jsou dospělí lidé od 27 let, kteří z důvodu věku, chronického onemocnění nebo svého postižení potřebují pomoc druhé osoby v péči o sebe nebo o domácnost. Jsou to tyto lidé: senioři, osoby s chronickým duševním onemocněním, osoby s chronickým onemocněním, osoby s jiným zdravotním postižením, osoby s kombinovaným postižením, osoby s tělesným postižením, osoby se sluchovým postižením, osoby se zdravotním postižením, osoby se zrakovým postižením

Cíle služby:

- Klient má zajištěnu péči o sebe prostřednictvím pomoci při oblékání, pohybu po bytě či domě a při podávání jídla.
- Klient má zajištěnu pomoc při ranní a večerní hygieně, při koupelích a při použití toalety.
- Klient má zabezpečený chod domácnosti prostřednictvím pomoci při úklidu, nákupech, praní a žehlení, topení.
- Klient má zajištěnu stravu prostřednictvím dovozů obědů nebo pomoci při přípravě jídla.
- Klient si vyřizuje potřebné záležitosti prostřednictvím doprovodů mimo domov, např. k lékařům, na úřady.
- Klient má informace o úpravě prostředí, využití pomůcek a o dávkách, na něž má nárok.

Statistika:

počet klientů za rok	209
počet návštěv	6228
počet rozvezených obědů	23839

OSOBNÍ ASISTENCE

Vedoucí služby: do 31. 12. 2012 - Bc. Zbyněk Prný
od 1. 1. 2013 - Bc. Eva Paprstkářová
Telefon: 731 133 927
E-mail: pecovatelska@diakoniev.m.cz
Provozní doba, Po 7.00 - 17.00
informace pro veřejnost: Út - Pá 7.00 - 21.00 hod

Pracovníci: Klenotičová Jitka, Radová Štěpánka, Salamonová Lucie

Posláním: Posláním osobní asistence je pomoci seniorům s dospělým lidem se zdravotním postižením, aby mohli žít běžným způsobem života. Služba tyto lidi podporuje ve věcech, při nichž potřebují pomoc jiného člověka: při sebeobsluze, péči o domácnost, při kontaktech se svým okolím, při trávení volného času a uplatňování práv.

Cílová skupina: Cílovou skupinou jsou dospělí lidé od 19 let, kteří z důvodu věku, chronického onemocnění nebo svého postižení potřebují pomoc druhého člověka v péči o sebe nebo ve starosti o domácnost.

Jsou to tyto lidé: senioři, osoby s chronickým duševním onemocněním, osoby s chronickým onemocněním, osoby s kombinovaným postižením, osoby s jiným zdravotním postižením, osoby s mentálním postižením, osoby s tělesným postižením, osoby se sluchovým postižením, osoby se zdravotním postižením, osoby se zrakovým postižením.

- Klient má zajištěnu péči o sebe prostřednictvím pomoci při oblékání, pohybu po bytě či domě a při podávání jídla.
- Klient má zajištěnu pomoc každodenní hygieně, při koupelích a při použití WC.
- Klient má zabezpečený chod domácnosti prostřednictvím pomoci při úklidu a nákupech.
- Klient má zajištěno jídlo a pití prostřednictvím pomoci při jeho přípravě.
- Klient uplatňuje svá práva a má vyřízeny běžné záležitosti.
- Klient je podpořen při udržování nebo zlepšování vztahů s rodinou.
- Klient tráví volný čas podle svých představ.
- Klient je v kontaktu se společností a společenským děním díky doprovodu na aktivity dle jeho zájmu, na úřady, k lékařům.
- Klient má informace o úpravě prostředí a využití pomůcek.

Statistika:

počet klientů za rok	9
počet návštěv	669

DENNÍ STACIONÁŘ

Vedoucí služby: **Bc. Petra Prná**
Telefon: **737 391 341**
E-mail: **stacionar@diakoniev.m.cz**
Provozní doba: **Po - Pá 7.00 - 17.00 hod**
Informace pro veřejnost: **Po 7.00 - 17.00 hod, Út - Pá 7.00 - 15.30 hod**

Pečovatelky: Kundrátová Zuzana, Pernická Bernadeta, Scheierová Veronika

Poslání:

Posláním denního stacionáře Diakonie ČCE - střediska ve Valašském Meziříčí je umožnit seniorům, kteří potřebují pravidelnou pomoc jiného člověka, trávit den v kontaktu s jinými lidmi v podnětném prostředí přizpůsobeném jejich potřebám.

Cílová skupina:

Denní stacionář je určen seniorům nad 65 let věku žijícím především ve Valašském Meziříčí a jeho okolních obcích, kteří na základě svého věku, zdravotního postižení nebo chronického duševního onemocnění mají sníženou soběstačnost a potřebují pravidelnou pomoc jiného člověka.

Cíle služby:

- Klient má zajištěnu péči o sebe a podle svých schopností se na péči o sebe podílí (osobní hygiena, použití toalety, pohyb a orientace v prostoru, strava, atd).
- Klient rozvíjí nebo udržuje své rozumové a fyzické schopnosti a dovednosti.
- Klient navazuje, udržuje a rozvíjí vztahy s dalšími lidmi.
- Klient tráví svůj volný čas aktivně. Prostřednictvím nabídky programů jako např. kondiční cvičení, trénování paměti, vzpomínání, hudební aktivity, setkání s duchovním, aj.)
- Klient má podporu při uplatňování svých oprávněných zájmů ve vztahu k okolí (např. k úřadům, k rodině, apod.)

Statistika:

počet klientů za rok	29
počet návštěv za rok	1354

NABÍDKA DALŠÍCH SLUŽEB

Půjčovna kompenzačních pomůcek:

Kontaktní osoba: Irena Kunderátová do 31.10.2012,
Eva Čevelová od 1. 11. 2012
Telefon: 737 966 347

Pedikúra:

Kontaktní osoba: Jiřina Fečová
Telefon: 731 117 922

Masáže:

Kontaktní osoby: Eva Capilová do 30. 9. 2012,
Karel Malina, Marie Schmiedhammerová od 1. 10. 2012

ŠATNÍK

Kontaktní osoba: **Bc. Petra Prná**
Telefon: **737 391 341**
Email: **stacionar@diakoniev.cz**
Provozní doba: **Pondělí a Čtvrtek 9:00 - 16:00 hod.**

Šatník se zaměřuje na levný prodej obnošeného šatstva v prostorách na ulici Vrbenská 803, 757 01 Valašské Meziříčí (v unimo buňce, vedle finančního úřadu). Provoz Šatníku zajišťují dobrovolníci.

Výtěžek, který byl v roce 2012 ve výši **48.965,-** Kč přispívá k poskytování sociálních a zdravotních služeb Diakonie ČCE - střediska ve Valašském Meziříčí.

KONFERENCE

V říjnu jsme uspořádali již IV. konferenci s tématem „Moderní přístupy k lidem s demencí“, na kterou navázal workshop o Validaci.

HOSPODAŘENÍ STŘEDISKA V ROCE 2012

Náklady 2012	celé středisko	pečovatel. služba
personální náklady (mzdy, odvody)	6 867 375	2 883 373
školení, kurzy, vzdělávání	271 410	82 049
služby	885 500	455 163
materiál	510 779	236 903
energie	380 353	208 654
opravy a údržba	295 429	116 995
odpisy	224 236	0
pojistné	90 486	67 206
ostatní náklady	265 336	151 693
celkem	9 790 904	4 202 036

Výnosy 2012	celé středisko	pečovatel. služba
Dotace MPSV		
Dotace Zlínský kraj	3 061 000	2 119 000
Dotace MěÚ, obecního úřadu	41 000	0
Dotace Úřadu práce	1 415 500	961 500
Úhrady zdravotních pojišťoven	492 304	0
Platby klientů	1 812 176	0
Ostatní prodej služeb	1 643 253	1 002 529
Tržby z vedlejší činnosti	101 326	95 326
ostatní	318 471	0
dary, příspěvky	88 756	2 894
	573 053	3 000
celkem	9 546 839	4 184 249
HOSPODÁŘSKÝ VÝSLEDEK	-244 065	-17 787

denní stac.	ošetř. služba	osobní asistence	ostatní činnosti
961 351	2 138 644	569 609	314 398
0	400	0	188 961
182 925	148 989	81 100	17 323
29 045	170 471	48 626	25 734
98 052	19 746	19 744	34 157
62 919	48 123	14 198	53 194
0	0	0	224 236
1 875	10 366	5 618	5 421
30 360	41 187	27 226	14 870
1 366 527	2 577 926	766 121	878 294

* ostatní činnosti: hospodářská činnost, masáže, pedikúry, půjčovna pomůcek, konference, šatník

denní stac.	ošetř. služba	osobní asistence	ostatní činnosti
630 000	0	312 000	0
0	0	41 000	0
130 000	203 000	116 000	5 000
0	0	0	492 304
0	1 812 170	0	6
332 475	79 999	227 795	455
0	6 000	0	0
0	58	0	318 413
0	52 987	0	32 875
232 717	305 150	20 000	12 186
1 325 192	2 459 364	716 795	861 239
-41 335	-118 562	-49 326	-17 055

SEZNAM SPONZORŮ A DÁRCŮ V ROCE 2012

Firmy a organizace:

Ministerstvo práce a sociálních věcí
Zlínský kraj, krajský úřad
Město Valašské Meziříčí
Obec Jarcová
Obec Pržno
Diakonie ČCE - stř. humanitární a
rozvojové pomoci
Diakonie ČCE (Praha)
KRASSPOL a.s.
Kaufland Česká republika v.o.s.
DEZA , a.s.
CS CABOT, spol. s r. o.
J. T. O. Systém s.r.o.
Advokátní kancelář JUDr. Igor Zmydlený
C.B.G. Impex s.r.o.
UHER COMPANY s.r.o.
AVEK, realitní kancelář
Strana svobodných občanů
Sbor ČCE Valašské Meziříčí
Sbor ČCE Velká Lhota

Nadace:

Nadace Divoké Husy
Nadace Dětský mozek

**A mnoho dalších dárců, kteří si nepřáli být jmenováni.
Děkujeme také dárcům, kteří jsou ochotni poskytnout zdarma radu,
službu, věc či jinou pomoc.**

Všem velice děkujeme za velkorysou podporu naší činnosti!

Jednotliví dárci:

Miroslav Posád MONTÁŽE
Jaroslav Mikš
MVDr. Jarmil Dobeš
Navrátilová Božena
Trusina Pavel
Kolečková Anežka
Paní Janečková
Tichánková Ludmila
Cvaková Marcela
Odstrčilová Zdislava
Vojvodíková Marie
Kočíř Pavel
Prná Petra
Hromádka Pavel
Hrtusová Milena
Vlčková Jana
Podzemná Marie
Kopečná Věra
Janečková Hana
Krupová Dobromila
PhDr. Miroslav Orel
Mekynová Jarmila
Ježík Jan
Heller Daniel
Scheierová Veronika
Klienti denního stacionáře

ZPRÁVA NEZÁVISLÉHO AUDITORA

určená správní radě Diakonie ČCE – střediska ve Valašském Meziříčí

Provedla jsem audit přiložené účetní závěrky Diakonie ČCE – střediska ve Valašském Meziříčí IČ 47 86 35 61, která se skládá z rozvahy k 31.12.2012, výkazu zisku a ztráty za rok končící 31.12.2012 a přílohy této účetní závěrky, která obsahuje popis použitých podstatných účetních metod a další vysvětlující informace. Údaje o účetní jednotce jsou uvedeny v bodech 1. – 6. přílohy této účetní závěrky.

Odpovědnost statutárního orgánu účetní jednotky za účetní závěrku

Statutární orgán Diakonie ČCE – střediska ve Valašském Meziříčí je odpovědný za sestavení účetní závěrky, která podává věrný a poctivý obraz v souladu s českými účetními předpisy, a za takový vnitřní kontrolní systém, který považuje za nezbytný pro sestavení účetní závěrky tak, aby neobsahovala významné (materiální) nesprávnosti způsobené podvodem nebo chybou.

Odpovědnost auditora

Mou odpovědností je vyjádřit na základě našeho auditu výrok k této účetní závěrce. Audit jsem provedla v souladu se zákonem o auditorech, mezinárodními auditorskými standardy a souvisejícími aplikačními doložkami Komory auditorů České republiky. V souladu s těmito předpisy jsem povinna dodržovat etické požadavky a naplánovat a provést audit tak, abych získala přiměřenou jistotu, že účetní závěrka neobsahuje významné (materiální) nesprávnosti.

Audit zahrnuje provedení auditorských postupů k získání důkazních informací o částkách a údajích zveřejněných v účetní závěrce. Výběr postupů závisí na úsudku auditora, zahrnujícím i vyhodnocení rizik významné (materiální) nesprávnosti údajů uvedených v účetní závěrce způsobené podvodem nebo chybou. Při vyhodnocování těchto rizik auditor posoudí vnitřní kontrolní systém relevantní pro sestavení účetní závěrky podávající věrný a poctivý obraz. Cílem tohoto posouzení je navrhnout vhodné auditorské postupy, nikoli vyjádřit se k účinnosti vnitřního kontrolního systému účetní jednotky. Audit též zahrnuje posouzení vhodnosti použitých účetních metod, přiměřenosti účetních odhadů provedených vedením i posouzení celkové prezentace účetní závěrky.

Jsem přesvědčena, že důkazní informace, které jsem získala, poskytují dostatečný a vhodný základ pro vyjádření výroku.

Výrok auditora bez výhrad

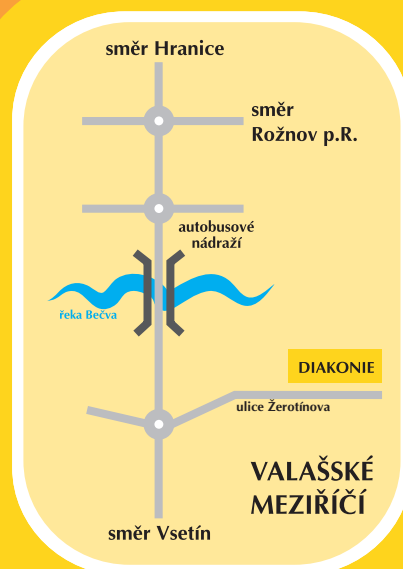
Podle mého názoru účetní závěrka podává věrný a poctivý obraz aktiv a pasiv Diakonie ČCE – střediska ve Valašském Meziříčí k 31.12.2012 a nákladů a výnosů a výsledku jeho hospodaření za rok končící 31.12.2012 v souladu s českými účetními předpisy.

Posoudila jsem též účtování dotace poskytnuté MPSV ČR - dotace je účtována odděleně a v souladu s podmínkami pro přidělení dotace a její zaúčtování.

Ve Valašském Meziříčí dne 17.5.2013



Novotná
Ing. Hana Novotná
auditor
číslo oprávnění 1682



DIAKONIE ČCE - středisko ve Val. Meziříčí
 Dům sociálních služeb
 Žerotínova 319
 757 01 Valašské Meziříčí
 tel.: 737 966 347
 e-mail: stredisko@diakoniev.cz
www.diakoniev.cz

grafická úprava: Ludmila Fuksová
 tisk: exodus vsetín